

АНО «Агентство развития Мариуполя»



Проект развития территории
завода «Азовсталь»
«Постиндустриальный парк»

г. Мариуполь, 2024

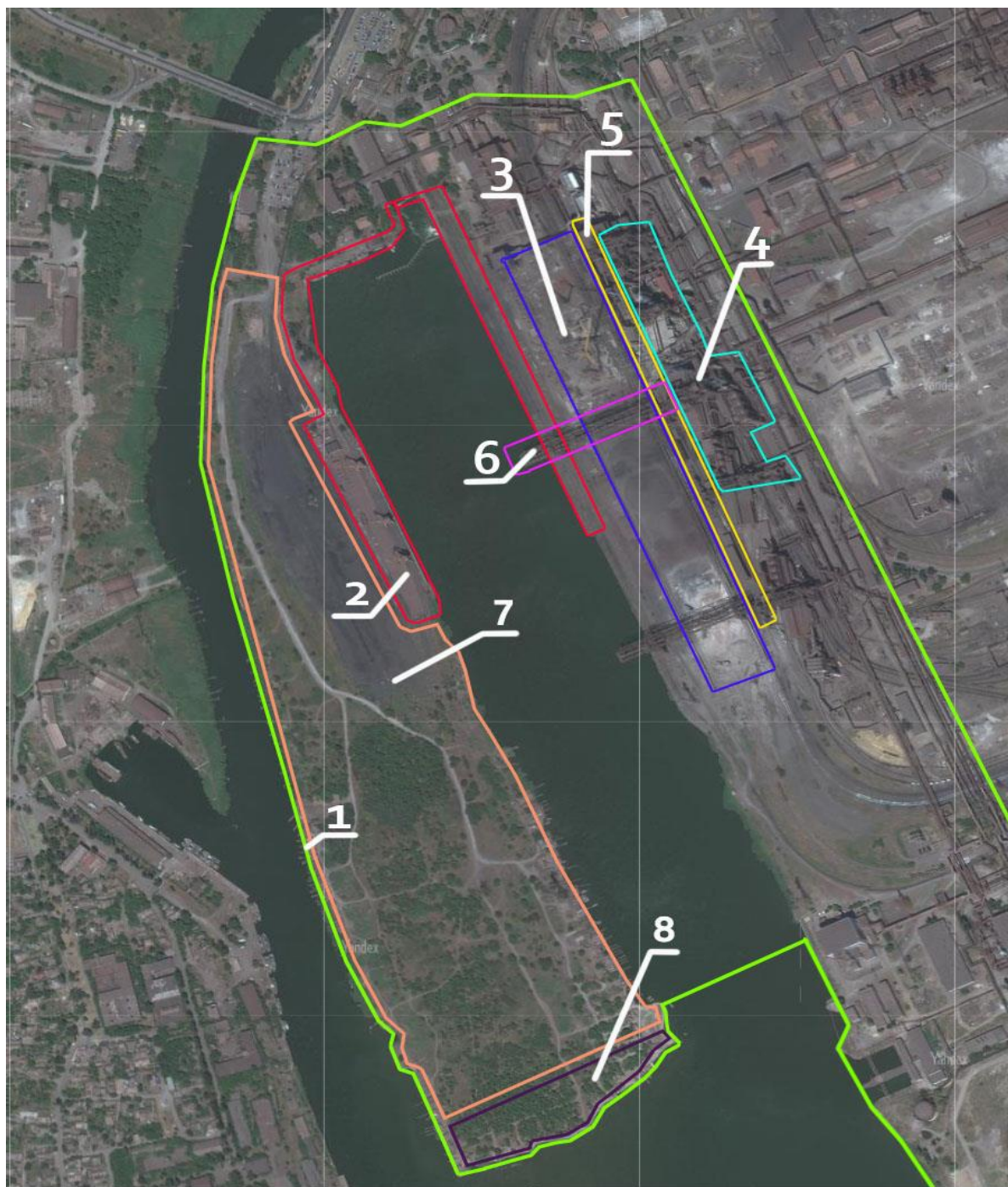
Введение

Постиндустриальный парк - проект комплексного развития части территории бывшего металлургического комбината «Азовсталь» в г. Мариуполь и превращение его в главный промышленный памятник-музей России. Уникальное технологическое наследие первой четверти XX века и передовые подходы в проектировании комфортной городской среды позволят сделать данный проект жемчужиной мирового индустриального туризма. Проект предполагает создание в Мариуполе нового городского кластера общей площадью 125 га (с акваторией) с комфортными общественными пространствами, современной социальной, образовательной, туристской, транспортной и инженерной инфраструктурой, а также отреставрированными и приспособленными под современное использование зданиями и сооружениями доменного производства комбината «Азовсталь» и прилегающего порта «Азовсталь». Помимо индустриального туризма потенциал территории позволяет создать объекты историко-культурного, научного, военно-исторического и природного туризма. Проект обеспечит мировую известность новому возрожденному Мариуполю, создаст благоприятные условия для развития уникальных направлений внутреннего и международного всесезонного туризма, увеличит объемы деятельности местного бизнеса.

Локация



1. Индустриальный туризм



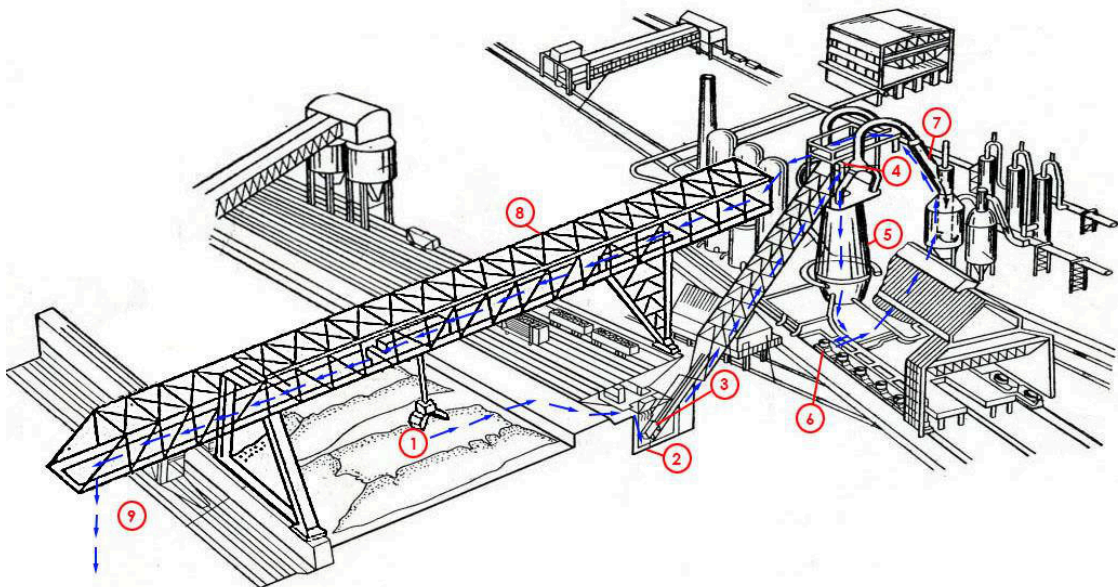
Обозначения

1. Граница парка
2. Порт «Азовсталь»
3. Рудный двор
4. Доменные печи
5. Бункерная эстакада
6. Рудно-грейферный перегружатель
7. Парковая зона
8. Пляж

Концепция

Ядром парка будет являться монументальная промзона - отреставрированная доменная печь высотой 80 м, оборудованная безопасными зонами посещения как на высоте, так и внутри шахты печи - огромной конусной конструкции, выложенной изнутри огнеупорными блоками (максимальный размер блоков 0,55x0,55 м в сечении и до 3 м длиной), бункерная эстакада – заглубленные ниже уровня земли на высоту четырехэтажного дома бункера с проходящим над ними вагон-весами для приготовления шихтовой смеси с последующей загрузкой в печь и рудно-грейферный перегружатель – колоссальных размеров козловой кран длиной 192 м над рудным двором, переделанный в стеклянную галерею, по которой с вершины доменной печи можно будет попасть на набережную. На рудном дворе будут собраны механизмы, их элементы и оснастка, используемые в металлургическом производстве, различная техника и приспособления (огромные грейферные ковши, шестерни диаметром 6 м, ж/д чугуновозы и шлаковозы, вагоноопрокидыватели, карьерные перегружатели, экскаваторы и пр. – все это в данный момент находится на территории завода). Также будут установлены скульптуры из металла, арт-объекты из слябов – металлических плит размером 2x10 м и толщиной 300 мм (также находятся на территории завода). Посетителям будет предложено проделать путь, который проходит металл – от заготовки компонентов шихты на рудном дворе до разливки чугуна на выходе из печи, попутно знакомя со всеми этапами металлургического производства.

Схема движения посетителей



Начало пути - на рудном дворе (1), с ознакомлением с технической экспозицией и образцами компонентов шихты. Затем спуск в бункерную эстакаду (2), знакомство с процессом подготовки смеси. После этого подъем

на скиповом подъемнике (3) к приемной воронке колошника (4) и оттуда спуск внутрь шахты печи (5), где при помощи проекторов на стенах будет продемонстрирован процесс превращения твердых элементов шихты в жидкий металл, а также в центре будет установлен обработанный кусок застывшей шихты высотой несколько метров, который в данный момент находится в печи. Затем спуск в горн, где через переделанную лётку (выходное отверстие для разлива чугуна) можно будет выйти в ковш чугуновоза (6). Также можно будет попасть внутрь трубопроводов (7) и по ним переходить на различные участки доменного производства и на смотровые площадки. На вершине печи будет установлен действующий заводской паровой гудок, возвещавший о начале и окончании работы до 50-х годов XX века. После ознакомления с индустриальной частью можно будет пройти по стеклянной галерее грейферного перегружателя (8) и спуститься на лифте на набережную (9) – в зону отдыха, где предполагается обустроить кафе, рестораны, концертный и выставочный зал, игровые зоны для детей, парковые зоны, колесо обозрения, корабль-музей у причала, пляжи, прогулки на катерах по акватории порта и прибрежной городской черте. Также меткомбинат «Азовсталь» имеет развитую сеть железнодорожных путей протяженностью 9,52 км (по кольцу), проходящую как по рудному двору, так и по бункерной эстакаде и по причалу. Из них 3,28 км вдоль реки Кальмиус. При незначительно доработке путей добавится 1,5 км вдоль Азовского моря (см. схему – пунктиром ж/путь, который необходимо достроить, длина 640 м). Предполагается сделать железнодорожные прогулки на паровой тяге.

Схема ж/д путей

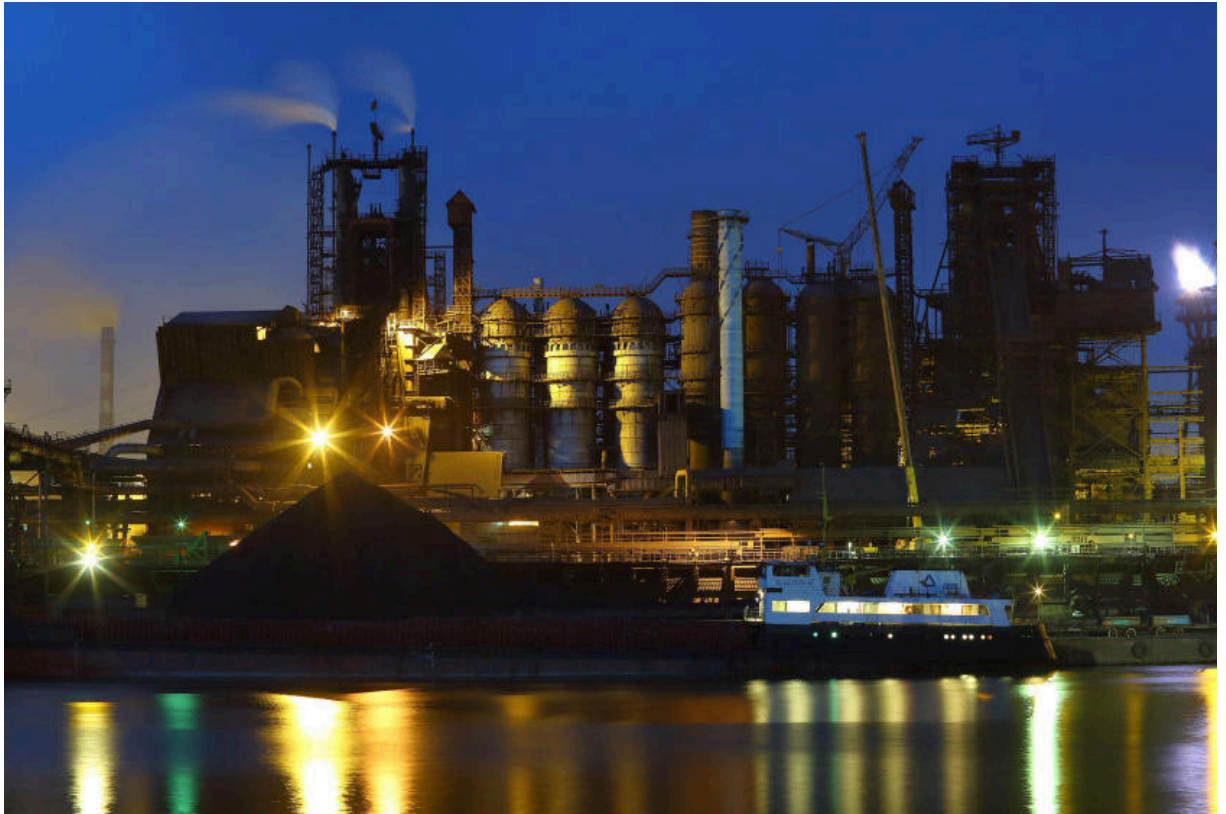


Также проектом предусмотрено строительство музея металлургии и машиностроения.

Фото









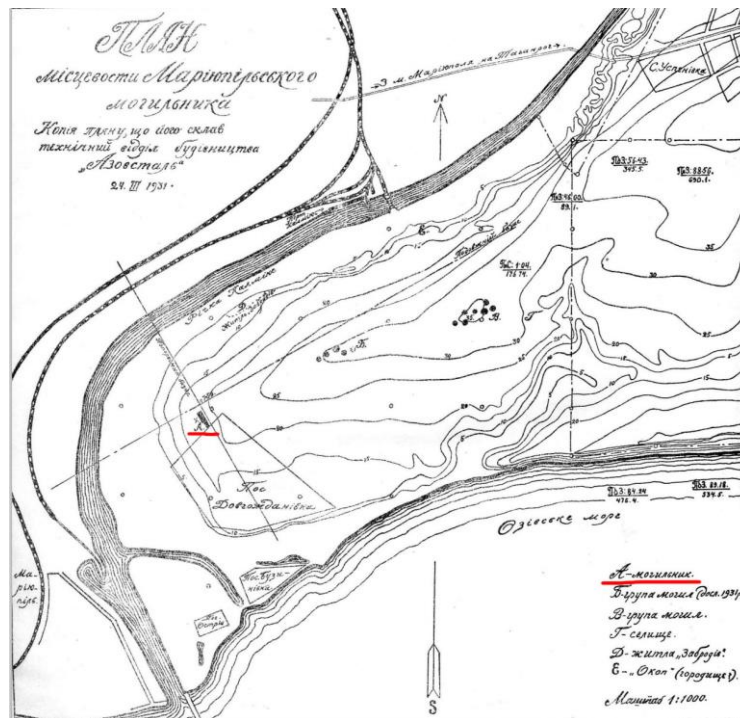
Стилистика парка предполагает использование в архитектуре и интерьерах материалов, присущих началу XX века – дерево, кирпич, медь, латунь, чугун. Транспортные средства – подвижной состав на паровой тяге, паровые колесные прогулочные корабли, дирижабль, машины для перемещения пассажиров по территории парка, велосипеды, самокаты, машины для обслуживания территории парка также будут стилизованы под начало XX века.



Эскизный проект Постиндустриального парка находится в стадии разработки. На данный момент существует несколько вариантов преобразования территории комбината «Азовсталь», но все они предполагают порезку доменных печей на металлолом.

2. Историко-культурный туризм

Летом 1930 года во время заглубления котлована для доменной печи №1 завода «Азовсталь» был найден грунтовый неолитический могильник. О находке было незамедлительно сообщено в музей и местную газету. Для проведения раскопок в Мариуполь прибыла экспедиция, возглавляемая профессором Макаренко Н.Е. Перед началом работ был составлен подробный план местности.

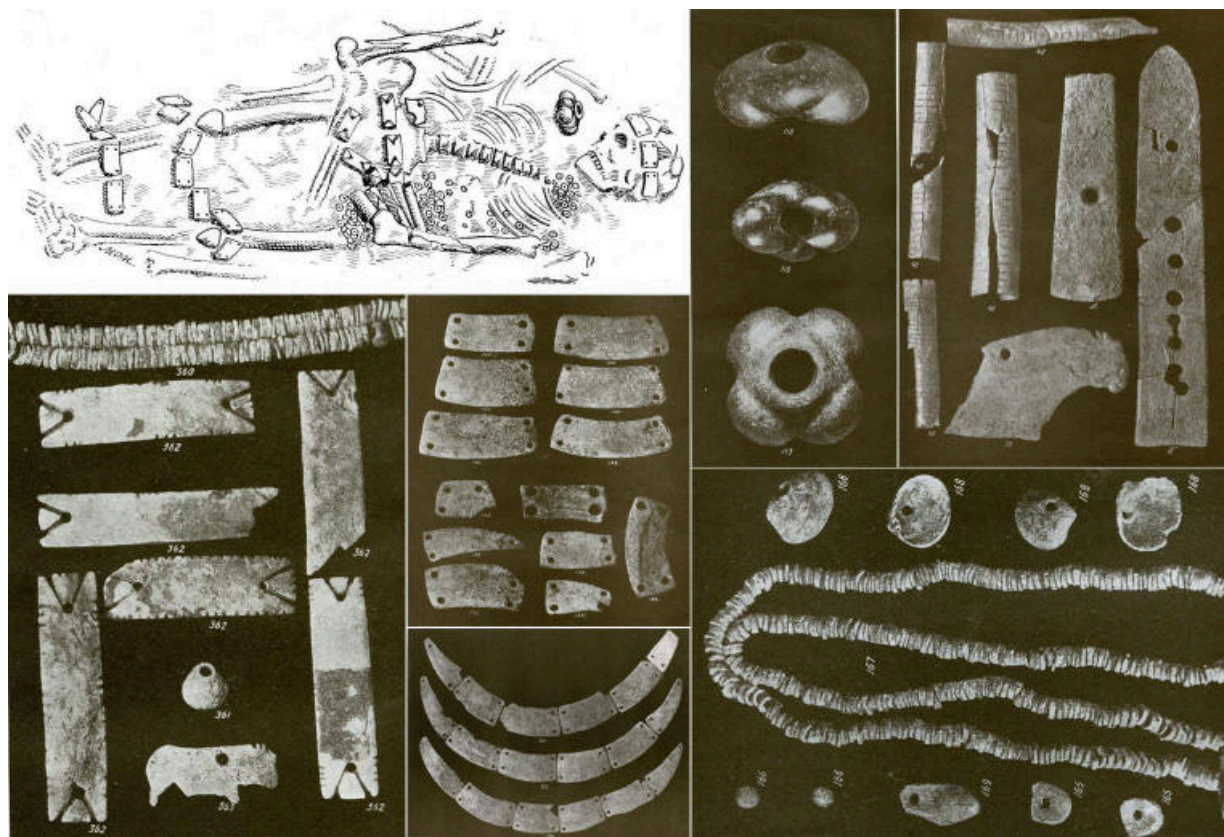


Археологическая экспедиция за 65 дней расчистила своеобразный коридор длиной 28 метров и обнаружила 122 погребения. Они были расположены в три яруса, между которыми была насыпана красная охра.



Рядом с похороненными лежали орудия труда: булавы, топоры-клинья со шлифованными лезвиями, кремневые ножи, скребки, проколки, наконечники стрел, каменные гладилки. Большой интерес представляют

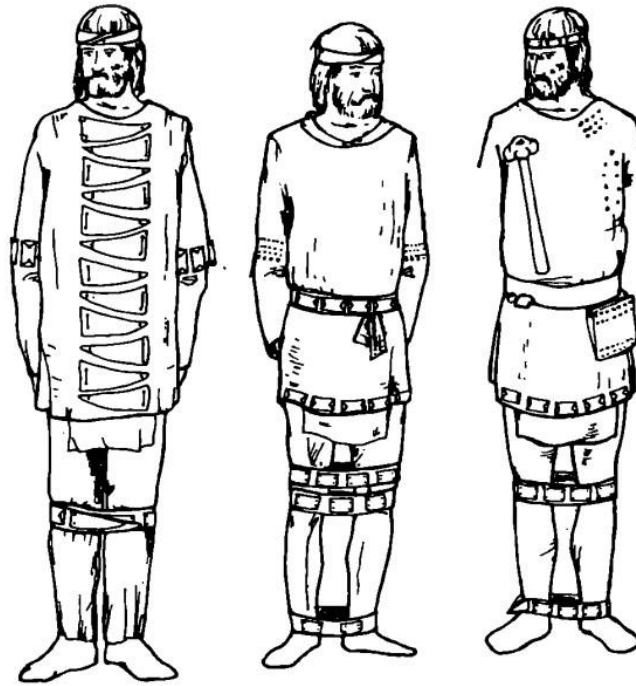
костяные дудочки и изображения животных из костных пластин. Там же было найдено много украшений: клыки кабана и зубы оленя с отверстиями, мелкие круглые бусины из перламутра, шаровидные бусины из кости, много костяных пластинок, подвески из порфирита, мрамора, горного хрусталя. Все находки тщательно сфотографированы, зарисованы и описаны.



Кроме того, во время раскопок была проведена редкая операция – вырезаны монолитом два захоронения размером 2,5х2,5 м, которые хранятся в Мариупольском краеведческом музее.

На момент обнаружения Мариупольский могильник был самым большим и древним неолитическим памятником сурской культуры днепродонецкой этнокультурной общности на территории Приазовья и Причерноморья. Памятник датируется V тысячелетием до н.э. Также археологами установлено, что прилегающая территория вокруг места обнаружения могильника была издревле заселена.

Поэтому при развитии территории комбината «Азовсталь» целесообразно будет выделить место под демонтированной доменной печью №1 (для индустриального туризма будет оставлена печь №2) под реконструкцию мариупольского могильника. В крытом помещении по фотографиям, рисункам и вырезке будет воссоздан раскоп с 10-15 захоронениями с предметами из могильника в них. Рядом будут воссозданы деревянные жилища. Также будет экспозиция с реконструкцией одежды, внешнего вида, лиц, инструментов, предметов быта и украшений.



Помимо осмотра гостям будет предложено погрузиться в неолитическую эпоху - своими руками попробовать поработать воссозданными по оригинальным технологиям инструментами, оружием, примерить на себя одежду и украшения, поиграть на музыкальных инструментах, попробовать еду, которую ели наши предки 7 тысяч лет назад.

3. Научный туризм

При развитии территории комбината «Азовсталь» встанет вопрос - что делать с самым высоким сооружением города, видимым с любой его окраины – гигантской трубой ТЭЦ?



Справка: первая в мире дымовая труба высотой 250 метров была возведена на ТЭЦ Metallургического Комбината «Азовсталь» в г. Жданов (Мариуполь) из кислото-жаростойкого лёгкого всепогодного полимер-силикатного бетона ПСБ в 1984-м году и до сих пор является самым высоким сооружением в городе. Диаметр трубы составляет 30 м у основания и 10 м на вершине.

Команда Постиндустриального Мариуполя разрабатывает проект строительства на базе трубы ТЭЦ башни микрогравитации. Что такое башня микрогравитации – рассмотрим на примере действующих башен. Например, Бременской микрогравитационной башни (Германия), которая является единственной в своём роде в Европе и одной из немногих в мире. Учёные из разных стран приезжают сюда для проведения экспериментов с моделированием невесомости в таких научных областях, как астрофизика, биология, химия, горение, гидродинамика, фундаментальная физика, материаловедение. Также в ней испытывают различное оборудование для космических полётов. Башня имеет высоту 146 метров, что позволяет создать условия невесомости на 9 сек, и является главной лабораторией Центра прикладных космических технологий и микрогравитации Бременского университета (ZARM). Также В Китае приступили к строительству 40-метровой башни микрогравитации, что даст возможность воспроизведения в течение 4 сек невесомости или гравитации любой силы для имитации силы тяжести на Луне, Марсе или на других небесных телах. Сейчас в России большая часть подобных исследований проводится в параболических полетах на специально предназначенных для этого самолетах в течение 22 сек, но такие полеты очень дорогие, они требуют участия большого количества обслуживающего персонала, к тому же осуществлять их получается ограниченное количество раз в год. Создание 250-метровой башни микрогравитации в Мариуполе позволит поддерживать невесомость в течение 12 сек – самое продолжительное время в мире на сегодняшний момент, и проводить до 100 исследований в день. Башню можно использовать как в научных целях, так и в познавательных – ведь очень многие хотели бы испытать на себе реальную невесомость или гравитацию Луны или Марса. На первом этаже башни будет обустроен музей космонавтики.

4. Военно-исторический туризм

После освобождения г. Мариуполя от немецко-фашистских захватчиков в 1943 году и возобновления работы мариупольских металлургических заводов в течение нескольких лет со всей округи на их территорию свозилась подбитая военная техника на переплавку. И если разделка автомобилей и легкобронированных машин шла относительно легко, то разделка танков вызывала головную боль у работников завода и откладывалась «на потом». В итоге площадки с техникой на заводе просуществовали до конца 50-х годов,

пока руководству завода не надоело смотреть на горы ржавых танков. В итоге работникам были поставлены жесткие сроки по утилизации накопившейся техники.



Резчики взялись за работу, но очень быстро поняли, что в указанные сроки им никак не уложиться. Поэтому было принято решение просто закопать часть танков в шлаковых отвалах. Эта информация была получена от одного старого работника, непосредственного участника мероприятия, в начале 2000-х годов и подтверждена в 2006-м году бурением шурфа. Думаем, при строительстве Постиндустриального парка мы еще раз проверим эту информацию и, если она подтвердится, в нашем парке будет интересная экспозиция советской, немецкой и союзнической техники времен ВОВ.

5. Природный туризм

Помимо всего вышесказанного, территория Постиндустриального парка обладает протяженной береговой линией – 1,2 км речного берега реки Кальмиус и 1 км морского берега самого теплого и мелководного моря в мире – Азовского. И этот потенциал, несмотря на короткий сезон, также необходимо использовать. Проектом предусмотрено строительство благоустроенных пляжей и зон отдыха. Для справки - до 2014 года на пляжи Азовского моря на юге Донецкой области приезжало до 1 млн туристов каждый год.

Заключение

Указанная территория является уникальной по туристическому потенциалу. Нигде в мире нет такого места, где на площади чуть более 1х1 км будет сосредоточено целых пять направлений туризма – индустриальный, историко-культурный, научный, военно-исторический и природный. Четыре из этих направлений являются всесезонными. Два из них являются уникальными для страны. Один - уникальный для мира. Нигде в России нельзя погулять по территории доменного производства, благоустроенной по высшим требованиям к комфортной городской среде, погрузившись в атмосферу конца XIX начала XX века, подняться на вершину домны и зайти внутрь шахты доменной печи. Нигде ни в России, ни в мире обычному туристу нельзя испытать невесомость, придя парк. Безусловно, такие туристические супермагниты привлекут помимо внутренних туристов большое количество туристов извне, что даст существенный толчок экономическому развитию региона и страны в целом. Кроме того, на территории парка будет создана новая отрасль – паровое транспортное машиностроение, продукция которого будет востребована в индустрии развлечений (детские железные дороги, прогулочный водный транспорт), а также производство мебели, фурнитуры, предметов быта и интерьера, одежды и сувениров в стилистике конца XIX начала XX века (стиль стимпанк), и производство предметов быта, одежды, сувениров и инструментов по неолитическим технологиям V тысячелетия до н.э. Территория Постиндустриального парка будет занимать около 15% от территории завода Азовсталь, но и остальную территорию также необходимо развивать. Поэтому целесообразно рассмотреть вопрос строительства на прилегающей к парку территории завода взлетно-посадочной полосы и аэродрома для малой авиации, яхтенной марины, гребного канала, аквапарка, парка аттракционов. Проект «Постиндустриальный парк» соответствует сценарию №3 Концепции мастер-плана развития города Мариуполь, утверждённой в 2022-м году, а также утвержденному в 2024 году генплану развития Мариуполя. Помимо экономического эффекта создание Постиндустриального парка обеспечит мировую известность новому возрожденному Мариуполю, повысит статус города до лидирующего в области создания комфортной городской среды.

Проект "Постиндустриальный парк" будет способствовать достижению показателей, определенных национальными целями развития Российской Федерации с сфере туризма в период до 2030 года, согласно которым количество внутренних туристов должно увеличиться на 60 млн человек. По предварительным расчетам турпоток "Постиндустриального парка" составит 4 млн посетителей в год. Вклад в ВВП - 184 млрд р. Количество существующих мест размещения в пределах 30 км от Мариуполя - 20 тыс.